

Naturtypekartlegging av skogslått i Skárfvággi/ Skardalen



Gáivuona suohkan /Kåfjord kommune

Gunn-Anne Sommersel

**Naturtypekartlegging av skogslått i
Skárfvággi / Skardalen**

Gáivuona suohkan/Kåfjord kommune

Ecofact rapport: 240

www.ecofact.no

Referanse til rapporten: Sommersel, G.-A.. 2012: Naturtypekartlegging av skogslått i Skárfvággi/ Skardalen, Gáivuona suohkan /Kåfjord kommune. Ecofact rapport 240. 11 s

Nøkkelord: sjøsamisk, utvalgt kulturlandskap, lauveng, skjøtsel

ISSN: ISSN 1891-5450

ISBN: 978-82-8262-238-7

Oppdragsgiver: Fylkesmannen i Troms

Prosjektleder hos Ecofact AS: Gunn-Anne Sommersel

Prosjektmedarbeidere:

Kvalitetssikret av: Geir Arnesen

Forside: Li med lauvenger under gjengroing i Skárfvággi/ Skardalen. Foto: Gunn-Anne Sommersel

www.ecofact.no

INNHOLD

1 FORORD	1
2 SAMMENDRAG	2
3 INNLEDNING	3
4 METODE	3
4.1 FELTARBEID.....	3
5 RESULTATER	4
5.1 LOKALITETSNR 194010055.....	4
5.1.1 <i>Beliggenhet/avgrensing, naturgrunnlag:</i>	4
5.1.2 <i>Naturtyper, utforminger og vegetasjonstyper:</i>	5
5.1.3 <i>Artsmangfold:</i>	6
5.1.4 <i>Påvirkning/bruk, trusler, fremmede arter:</i>	7
5.1.5 <i>Verdivurdering:</i>	8
5.1.6 <i>Skjøtsel og hensyn (bevaringsmål):</i>	8
6 KILDER:	9
7 ARTSLISTE KARPLANTER	10

1 FORORD

Ecofact har på oppdrag for Fylkesmannen i Troms utført naturtypekartlegging av gammel skogslått i Skárfvággi/Skardalen, Gáivuona suohkan/Kåfjord kommune. Dette er en av 20 utvalgte kulturlandskap i Norge med store kulturhistoriske og biologiske verdier, hvor det samtidig var realistisk å få til langsiktig drift, skjøtsel og vedlikehold.

Rapporten bygger på felldata frembrakt under befaring sommeren 2012. Kartleggingen er utført av Cand. Scient. Gunn-Anne Sommersel. Kontaktperson for Skardalen bygde- og kulturlag har vært Per Larsen, mens for oppdragsgiver har det vært Cathrine Amundsen (LANA) og Liv Mølster (MIVA). Alle tre skal ha takk for god hjelp og godt samarbeid.

Tromsø
30. desember 2012

Gunn-Anne Sommersel

2 SAMMENDRAG

Beskrivelse av oppdraget

Bakgrunnen for naturtypekartleggingen er et ønske fra Fylkesmannen i Troms om å få undersøkt tilstanden til skogslåtten tilknyttet det nasjonalt utvalgte kulturlandskapet i Skárfvággi/Skardalen. Ecofact har kartlagt vegetasjonen sommeren 2012, og har avgrenset verdifulle naturtyper og ført liste over registrerte karplantetaksa.

Datagrunnlag

Befaring foretatt 26. og 27. juli 2012 av Gunn-Anne Sommersel (Ecofact).

Biologiske verdier

Området består av gamle gamle lauvenger under gjengroing. Vi har avgrenset seks områder med verdi i henhold til Håndbok 13 (Direktoratet for naturforvaltning, 2007), alle ble klassifisert til A-verdi (svært viktig).

Anbefalinger

Det utarbeides skjøtselsplan for en eller flere av lauvengene i samråd med grunneiere. Det eller de områdene hvor skjøtsel gjenopptas bør overvåkes med hensyn på effekten av skjøtsel og restaurering. Anbefalt metodikk for overvåkning er en kombinasjon av artslister og ruteanalyser på faste prøveflater á 1 m², med kombinasjon av smårutefrekvens og prosent dekning.

3 INNLEDNING

Skárfvággi/Skardalen er ei lita sjøsamisk bygd mellom Manndalen og Kåfjordbotn i Gáivuona suohkan/Kåfjord kommune. Det er Troms fylkes utvalgte kulturlandskap i jordbruket. Det har vært drevet både jordbruk, fiske og reindrift i tilknytning til bosetningen i dalen. Det undersøkte området ligger øst for Skardalselva.

4 METODE

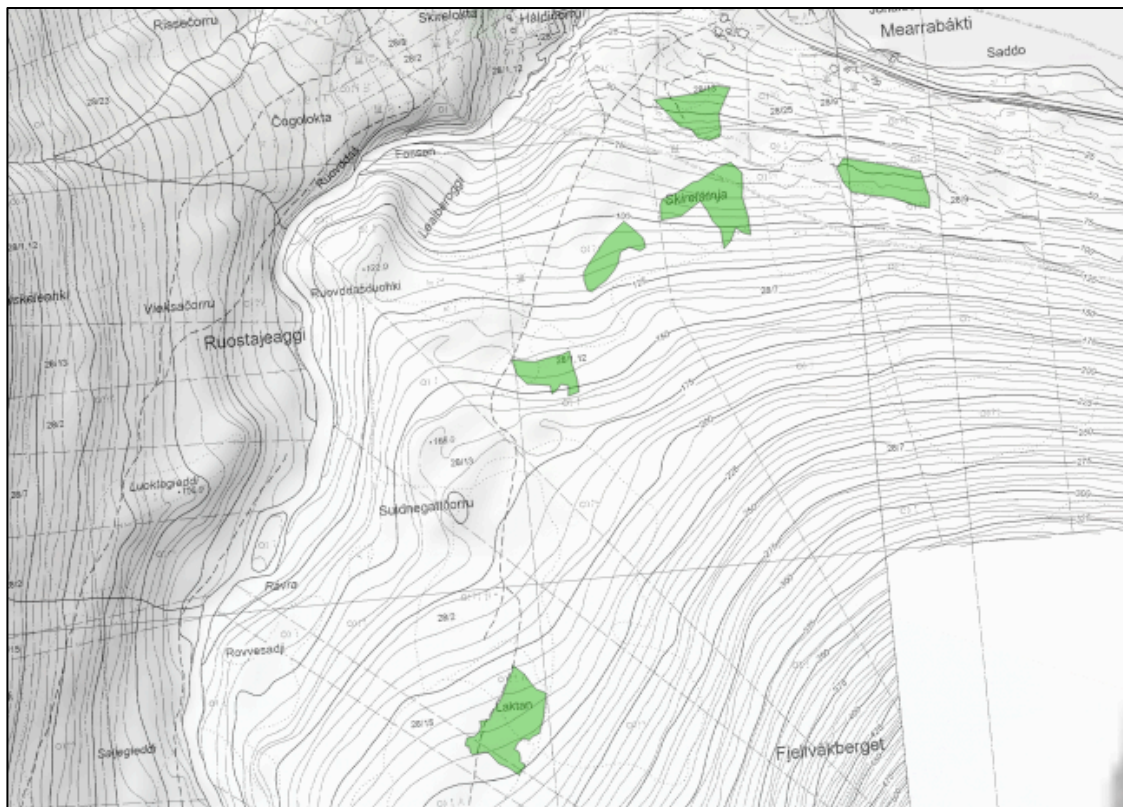
4.1 Feltarbeid

Feltarbeidet som ligger til grunn for rapporten ble utført 26. og 27. juli 2012. Det ble ført artslister for karplanter samt tatt bilder av aktuelle områder. Vitenskapelige navn på karplanter følger Norsk flora (Lid & Lid, 2007). Avgrensning ble kun gjort i områder med verdifulle naturtyper. Lokalitetene er avgrenset ved hjelp av en kombinasjon av håndholdt GPS, Norge i bilder (www.ngu.no). Utvelgelse av områder for nærmere undersøkelse ble gjort i samråd med lokalkjente som var med ut i felt.

5 RESULTATER

5.1 Lokalitetsnr 194010055

Naturtype (%):	D1703 – Lauveng	
Utforming:	D1703 – Lauveng med dunbjørk	
Supplerende naturtype (%)		
Utforming:		
Verdi:	A	
Undersøkt dato:	26. - 27. juli 2012	



5.1.1 Beliggenhet/avgrensing, naturgrunnlag:

Skárfvággi/Skardalen er ei lita sjøsamisk bygd mellom Manndalen og Kåfjordbotn i Gáivuona suohkan/Kåfjord kommune. Det er Troms fylkes utvalgte kulturlandskap i jordbruket. Det har vært drevet både jordbruk, fiske og reindrift i tilknytning til bosetningen i dalen.

Området øst for Skardalselva har i dag for det meste skog (se forsidebildet). Man kan imidlertid finne åpne engpregete områder i de skogkleddene liene som er rester av skogslått som ble drevet nokså utstrakt tidligere. Avgrensningene av lokaliteten ble

gjort rundt slike flekker som har engpreg i feltsjiktet og spredte trær i tresjiktet. I enkelte av avgrensningene ble øyer med tettere skog tatt med, noe som antas å også ha vært tilfellet da disse områdene ble slått.

Noen av de som bor i bygda i dag kan fortelle om å være med på skogslåtten som barn. Graset ble slått med ljå, og hengt opp på staur som var festet mellom trærne, eller på egnete grener og i grenvinkler. Etter tørking ble høyet lagret i høylaer i området, og/eller båret ned til bygda.

Hovedbergarten i området er glimmergneis, glimmerskifer, metasandstein og amfibolitt. Det innebærer at berggrunnen er relativt næringsrik. Imidlertid er det flere andre forhold som også er med å avgjøre hvor lett tilgjengelig næringen er for plantene. Løsmassene på lokaliteten er morenemateriale. Dette er materiale plukket opp, transportert og avsatt av isbreer. Det er vanligvis hardt sammenpakket, dårlig sortert og kan inneholde alt fra leir til stein og blokk.

Skogen er av varierende bonitet, men bunnsjiktet vitner om nokså frisk, næringsrik mark på flatene. Imidlertid stikker det opp en del stein, og enkelte steder er marka grunnlendt.

5.1.2 *Naturtyper, utforminger og vegetasjonstyper:*

Ved første øyekast kan naturtypen se ut til å være lysåpen bjørkeskog med høgstauder (F04). Imidlertid vet vi at feltsjiktet i skogen har vært slått fram til et stykke ut på 1970-tallet, og at skogen da framstod som langt mer åpen enn i dag. I og med at denne slåtten utvilsomt har vært med å forme skogen både med hensyn på fysiognomi og artsinventar, så er det mer riktig å klassifisere den innenfor de kulturbetingete naturtypene. I utgangspunktet har skogen vært lysåpen og tresatt, og det har vært omfattende utnytting av skogen. I dag har skogen en viss grad av gjengroing siden det er omtrent 40 år siden slåtten opphørte, men langt fra så gjengrodd man kunne forvente. Det er minst tre faktorer som har bidratt til å bremse gjengroingstakten. Beitepåvirkning fra først og fremst elg og rein, kanskje også en del sau holder området åpent. Dernest kommer tynning av skogen som ble utført i 1998-99. I tillegg har det vært flere år på rad med lauvmakkangrep i begynnelsen av 2000-tallet noe som har bidratt til å begrense treveksten og nyetablering.

Kulturmarkstyper som er lysåpne og tresatt, og hvor det har vært omfattende utnytting av skogen til høsting av fôr i feltsjiktet ved blant annet slått, og/eller i tresjiktet ved hovedsakelig styving, defineres gjerne til naturtypen lauveng (D17) eller høstingsskog (D18). I begge tilfeller er det snakk om lauvskog som er sterkt påvirket av menneskelig utnytting. Imidlertid betones gjerne utnyttningen av trærne, særlig til styving, som den viktigste faktoren innen høstingsskog. Skogen i denne lokaliteten har først og fremst blitt utnyttet til slått, noe som taler for å klassifisere naturtypen til lauveng. I denne delen av landet finnes en variant av lauveng med dominans av bjørk hvor trærne kunne bli stubbelauvet i bestemt syklus og marka slått. Produksjonen i

tresjiktet ble ikke regelmessig utnyttet til annet enn ved. Dette gir utforming lauveng med dunbjørk (D1703).



Figur 1. Lauveng (CR) under gjengroing i Skardalen, Kåfjord kommune. Det er oppslag av busker og vesentlig mer høyvokste stauder og bregner enn man får i velskjøttet lauveng Foto: Gunn-Anne Sommersel.



Figur 2. I nærheten de avgrensede områdene med skogslått er det satt opp en ny høylae bygget etter gammel byggesjikk. Foto: Gunn-Anne Sommersel.

5.1.3 Artsmangfold:

Dominerende gras er enkelte steder skogrørkvein (*Calamagrostis phragmitoides*),

mens andre steder er engkvein (*Agrostis capillaris*), fjellgulaks (*Anthoxanthum nipponicum*), sølvbunke (*Deschampsia cespitosa*), rødsvingel (*Festuca rubra*) og seterrapp (*Poa pratensis* ssp. *alpigena*) de med høyest forekomst. Når det gjelder urter fins det godt med høgstauder som kvitbladtistel (*Cirsium heterophyllum*) skogstorkenebb (*Geranium sylvaticum*), ballblom (*Trollius europaeus*) og balderbrå (*Valeriana sambuciflora*), alle vanlig på næringsrik eng, men opptrer også gjerne i høstaudebjørkeskog. Av andre vanlige urter kan nevnes marikåper (*Alchemilla* sp.), harerug (*Bistorta vivipara*), enghumleblom (*Geum rivale*), engsoleie (*Ranunculus acris*) og gullris (*Solidago virgaurea*). Alle disse er vanlig i enga. Mer typiske skogsarter er også hyppig forekommende, storvokste som skogburkne (*Athyrium filix-femina*) og sauetelg (*Dryopteris expansa*), og mer småvokste som skrubbær (*Chamaepericlymenum suecicum*), fugletelg (*Gymnocarpium dryopteris*), hengeving (*Phegopteris connectilis*) og blåbær (*Vaccinium myrtillus*).

5.1.4 Påvirkning/bruk, trusler, fremmede arter:

Det er i dag ytterst få lauvenger igjen i Norge, og bare et fåtall av dem igjen er i tilnærmet tradisjonell, aktiv bruk. Flere er under endring som følge av opphørt bruk og gjengroing. De få lauvengene som vi ennå finner rester av her i landet er akutt truet, enten gjennom gjødsling eller ved opphør av bruk og påfølgende gjengroing.

For de avgrensede områdene i Skardalen er det gjengroing som er den viktigste trusselen. Det er flere trær og busker enn det var tidligere, og feltsjiktet domineres av større planter. På sikt vil dette føre til en flora knyttet til næringsrik bjørkeskog i stedet for lauveng.



Figur 3. Lauveng (CR) under gjengroing i Skardalen, Kåfjord kommune. Området skal tilrettelegges for elg, og er under vurdering i forhold til restaurering og gjenopptak av tradisjonell skjøtsel av lauveng i kombinasjon med tilretteleggingsprosjektet. Foto: Gunn-Anne Sommersel.

Området brukes lite i dag, bortsett fra til rekreasjon. Den avgrensningen som er lengst opp i dalen er imidlertid i bruk i forbindelse med elgjakt. Her har grunneierne tanker om å tilrettelegge for elg gjennom å holde feltsjikt og busksjikt åpent, og legge ut mat som tiltrekker elgen. Dette kan fint kombineres med skogslått og tradisjonell tørking av høyet på trærne.

5.1.5 *Verdivurdering:*

Lauveng er en akutt truet vegetasjonstype. I tillegg inngår den i et helhetlig kulturlandskap. Lokaliteten får derfor verdien A (svært viktig).

5.1.6 *Skjøtsel og hensyn (bevaringsmål):*

Målet er å bringe området tilbake til en tilstand som samsvarer med tradisjonell drift, hvor den truede vegetasjonstypen ivaretas. Det anbefales å velge ut et område i gangen for restaurering og påfølgende tradisjonell drift. Det beste området å starte med er sannsynligvis avgrensningen lengst inn i dalen som tenkes å tilrettelegges for elg. Fjerning av busker/små trær og fjerning av gamle visne plantedeler som dekker bakken er en god start på restaureringsprosessen. Deretter bør man sette i gang med slått og tørking av høy i det restaurerte området. Det er viktig at alt av kvister og høy blir fjernet for å unngå gjødslingseffekt. Området må ikke gjødsles. Det bør heller ikke brukes tunge maskiner.

6 KILDER:

Direktoratet for naturforvaltning (2007). Kartlegging av naturtyper – Verdisetting av biologisk mangfold. DN-håndbok 13, 2. utgave 2006 (oppdatert 2007).

Fremstad, E. (1997): Vegetasjonstyper i Norge. NINA Temahefte 12: 1-279.

Lid, J. og Lid, D.T. (2007). Norsk flora. Oslo: Det norske samlaget.

Fremstad, E. & Moen, A. (red.) 2001. Truete vegetasjonstyper i Norge. – NTNU Vitenskapsmuseet Rapp. bot. Ser. 2001-4: 1-231.

Norberg, M.-B. E., inkludert deler av rapport skrevet av Jenny Mikalsen (1995). Nasjonal registrering av verdifulle kulturlandskap i Troms, 22 utvalgte områder. Registreringer 1992 – 1994. Rapport nr. 59. Fylkesmannen i Troms, Miljøvernavdelingen.

Norderhaug, A., Austad, I. og Hauge, L. (red.) (1999). Skjøtselsboka for kulturlandskap og gamle norske kulturmarker. Landbruksforlaget. (Internettutgave: www.dirnat.no).

Sommersel, G.-A. (2012). Skárfvággi/Skardalen i Gáivuona suohkan/Kåfjord kommune. Kartlegging av naturtyper i kulturlandskapet. Ecofact rapport 158. 23 s.

Sveen, S.B., Sjølie, R. & Brattland, C. (2012). Skárfvággi/Skardalen. Utvalgt kulturlandskap i jordbruket, Troms fylke. Rapport om samiske kulturminner og kulturmiljøer. Sametinget. 42 s.

Vorren, K.-D. og Alm, T. (1983). Kulturbetinget utmarksvegetasjon i Nord-Norge mellom ca. 68 og 70° N. Polarflokken 7-2: 135-165.

7 ARTSLISTE KARPLANTER

Vitenskapelig navn	Norsk navn
<i>Agrostis capillaris</i>	Engkvein
<i>Alchemilla</i> sp.	Marikåpe
<i>Alnus incana</i>	Gråor
<i>Anthoxanthum nipponicum</i>	Fjellgulaks
<i>Anthriscus sylvestris</i>	Hundekjeks
<i>Athyrium filix-femina</i>	Skogburkne
<i>Avenella flexuosa</i>	Smyle
<i>Betula pubescens</i>	Bjørk
<i>Bistorta vivipara</i>	Harerug
<i>Calamagrostis phragmitoides</i>	Skogrørkvein
<i>Carex vaginata</i>	Slirestarr
<i>Chamaepericlymenum suecicum</i>	Skrubbær
<i>Chamerion angustifolium</i>	Geitrams
<i>Cirsium heterophyllum</i>	Kvitbladtistel
<i>Deschampsia cespitosa</i>	Sølvbunke
<i>Dryopteris expansa</i>	Sauetelg
<i>Equisetum pratense</i>	Engsnelle
<i>Equisetum sylvaticum</i>	Skogsnelle
<i>Festuca ovina</i>	Sauesvingel
<i>Festuca rubra</i>	Rødsvingel
<i>Filipendula ulmaria</i>	Mjødurt
<i>Geranium sylvaticum</i>	Skogstorkenebb
<i>Geum rivale</i>	Enghumleblom
<i>Gymnocarpium dryopteris</i>	Fugletelg
<i>Linnea borealis</i>	Linnea
<i>Luzula multiflora</i> ssp. <i>frigida</i>	Seterfrytle
<i>Myosotis decumbens</i>	Fjellminneblom
<i>Phegopteris connectilis</i>	Hengeving
<i>Poa pratensis</i> ssp. <i>alpigena</i>	Seterrapp
<i>Ranunculus acris</i>	Engsoleie
<i>Rubus saxatilis</i>	Teiebær
<i>Rumex acetosa</i> ssp. <i>lapponicus</i>	Setersyre
<i>Rumex acetosa</i>	Engsyre
<i>Saussurea alpina</i>	Fjelltistel
<i>Solidago virgaurea</i>	Gullris
<i>Sorbus aucuparia</i>	Rogn
<i>Stellaria nemorum</i>	Skogstjerneblom

Vitenskapelig navn	Norsk navn
<i>Taraxacum</i> sp.	Løvetann
<i>Trollius europaeus</i>	Ballblom
<i>Vaccinium myrtillus</i>	Blåbær
<i>Valeriana sambucifolia</i>	Balderbrå
<i>Viola palustris</i>	Myrfiol
