

FORSÅVASSDRAGET- OPPGANG & FANGST 2014



Robin
Sommerset
28.11.2014

Forsåvassdragets Elveeierlag

Ballangen kommune– Nordland

Sesongen 2014 ble en middels sesong med oppgang av laks. Høyeste antall laks siden 2005. Totalt innsig under middels. Største gytebestand av holaks siden 1999. Økning av sjørretbestanden. Fortsatt svært lav beskatning av laks. Gytebestandsmål oppnådd.

Innhold

FORSÅVASSDRAGETS ELVEEIERLAG	2
OPPGANG LAKSETRAPP	3
FANGST	6
LAKS	7
SJØØRRET	7
LUS	8
ÅL.....	8
OPPDRETTLAKS.....	9
GYTEBESTANDSMÅL.....	10

Forsåvassdraget– Oppgang & fangst 2014

FORSÅVASSDRAGETS ELVEEIERLAG

Forsåfossen laksetrapp ble åpnet 28. mai og stengt 10. november 2014. Vedlikehold av laksetrappa ble utført i mai måned, herunder tetting av en rekke nye hull og sprekker. Deler av laksetrappa er i svært dårlig forfatning og er avhengig av årlig vedlikehold for å fungere. Vedlikeholdet med tetting av hull og sprekker må anses som en midlertidig nød reparasjon. For permanent reparasjon kreves det en betydelig investering.

Videoregistrering av fiskeoppgangen forløp uten store tidsavbrudd. For sesongen 2014 ble all fisk registrert med kontinuerlig videoovervåking i Forsåfossen laksetrapp. Dette fordi magnetbryter systemet ikke fungerer tilfredsstillende på fisk under 60cm. Det ble under sesongen prøvd ut å stille portene i telleren inn slik at mindre fisk, ned mot 45cm, kunne utløse alarm. Fisk mindre av størrelse ble hyppigere registrert, mens større fisk over 70cm fikk store problemer med å passere telleren. Dette resulterte i svært mange alarmer som større fisk utløste for så og slippe seg tilbake nedstrøms etter fisken traff portene. I tillegg ble oppgangen forsinket med flere timer til over 1 døgn før fisken klarte å passere telleren. Dette var uheldig da vi anser det som svært viktig at fisken passerer trappa så raskt som mulig uten hindringer og opphoping av laks i en kumme. Dess lengre tid fisken bruker på å passere trappa jo større er sjansene for skader og predasjon fra oter og mink. Forsøket ble avsluttet etter noen dager. Fra 15.07 til 13.08 ble det gjort et testforsøk for å se hvor effektivt magnetbryteren registrerer laks. Se tabell 3.



Bildet viser nedre del av Forsåfossen med laksetrapp og laksebua i bakgrunnen, hvor videokontroll foregår.
Foto: Robin Sommerset 2014.

OPPGANG LAKSETRAPP

Tabell 1- oppgang i Forsåfossen laksetrapp fordelt på måned, art og størrelse. All fisk er registret med kontinuerlig videoovervåking.

	Juni	Juli	August	September	Oktober
1-3 kg	20	154	41	16	2
3-7 kg	8	58	24	12	0
>7kg	3	2	2	4	0
Sum laks	31	214	67	32	2
Sjørørret	8	82	156	165	46
Sum	39	296	223	197	48

Tabell 2- total oppgang.

	Sesong 2014
1-3 kg	230
3-7kg	102
>7kg	11
Antall laks	346
Sjørørret	457
Total antall fisk	803

Total oppgang i Forsåfossen laksetrapp var **803** fisk, derav **346** laks og **457** sjørørret.

Tabell 3. viser effektiviteten til de 2 forskjellige registrerings systemene fra testperioden 15.07-13.08-2014. Effektiviteten oppgis her i prosent registrert fisk i forhold til total oppgang av fisk. Begge systemene gikk samtidig, slik at det var dobbel registrering i testperioden. Magnetbryter/alarm videosekvenser lagres på en egen dedikert del av harddisken.

System	Laks <65cm	Laks 65-90cm	Laks >90cm	Sjørret
Magnetbryter/alarm	48 %	92%	100%	0%
Kontinuerlig video	100%	100%	100%	Min 90%

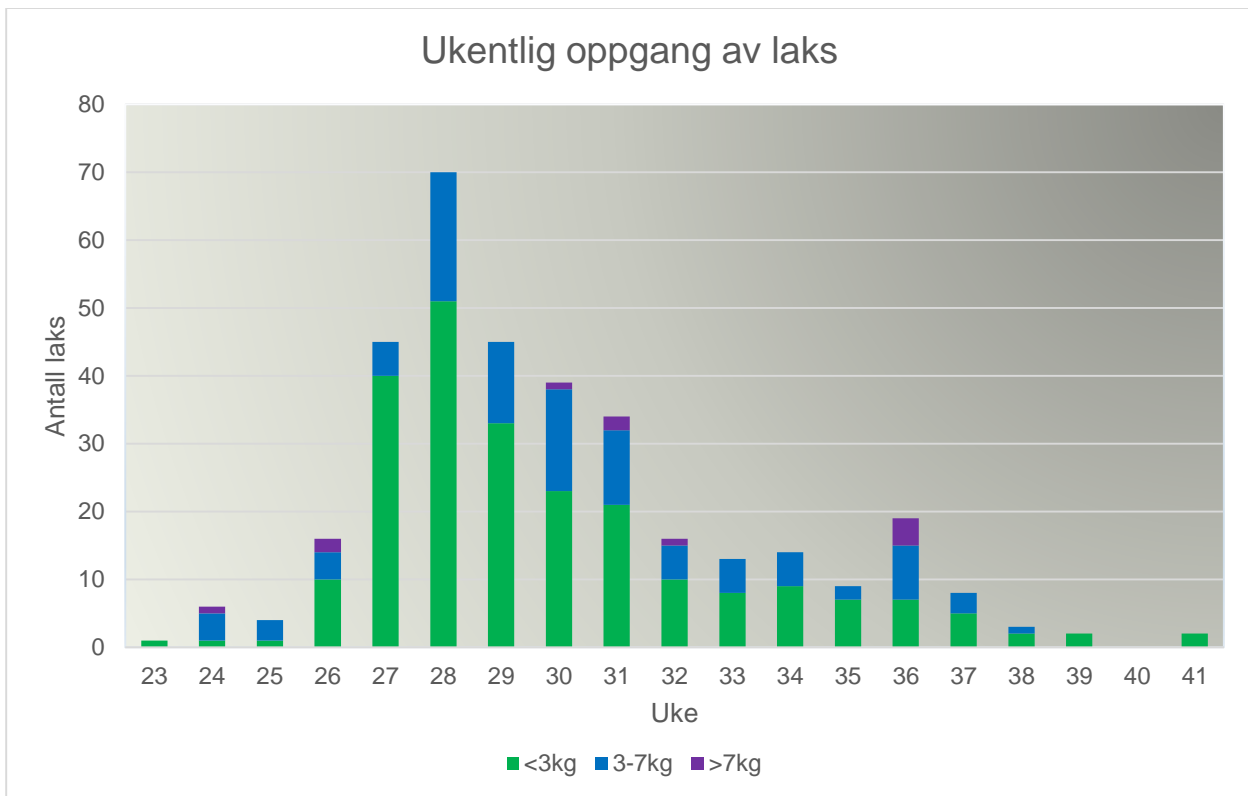
Som tabellen viser er systemet med magnetbryter/alarm uegnet til registrering av smålaks og sjørret under 65cm, kun 48 % av laksen under 65cm ble registrert og ingen sjørret. For mellomlaks og storlaks er registreringen god. I tillegg er systemet med magnetbryter ett ustabilt system hvor feil og havari forekommer i økende grad etter en tids bruk. Testperioden ble avsluttet 13.08 grunnet havari på magnetbryter.

Den kontinuerlige videoovervåkingen gir helt klart det beste resultatet for alle størrelses grupper, unntatt storlaks, hvor begge systemer er like bra.

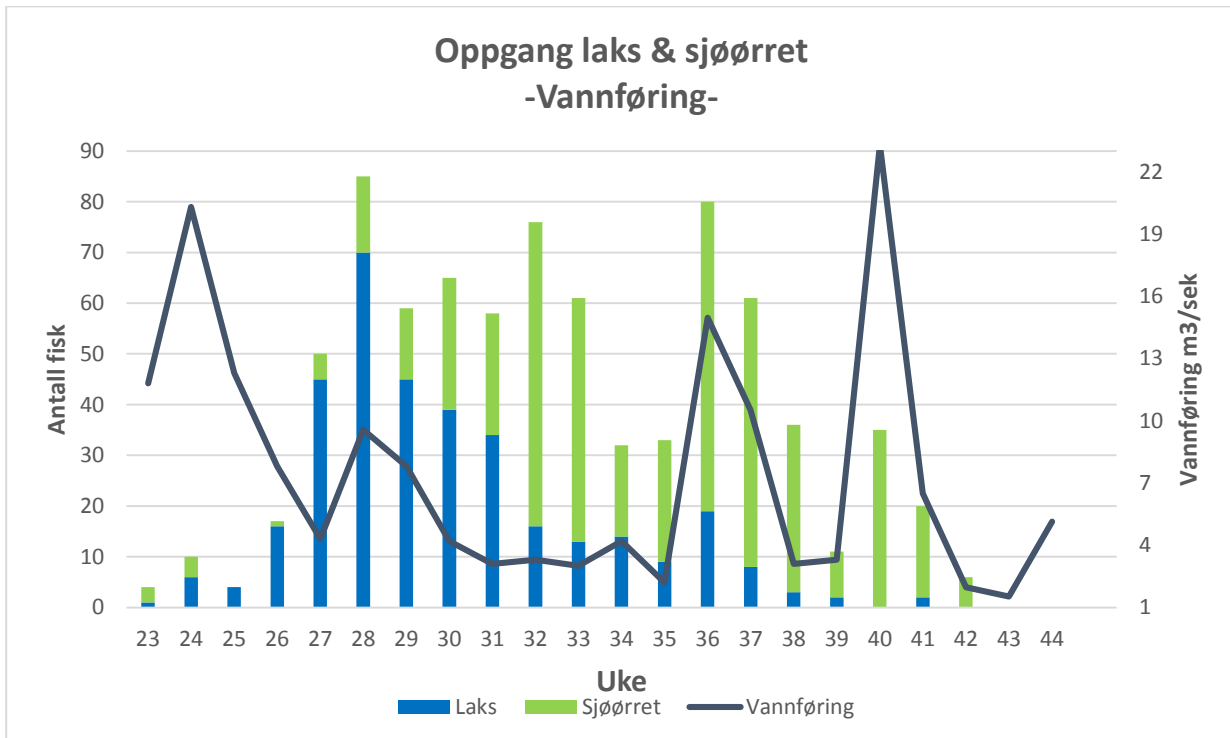


Bildet fra 2013 viser en 55cm lang, svært mager sjørret med omfattende skader på finner. Sjørretten var i år i bedre kondisjon og få fisk hadde skader.

Fastsettelse av fisken lengde er gjort med måling av fiskens lengde på videoskjermen og multiplisert med en faktor utfra kameraets synsbredde. Dette viser seg å gi meget nøyaktige mål på fiskens lengde. Største registrerte laks var i år 96cm lang mens største sjørret var 80 cm lang.



Figur 1. Viser ukentlig oppgang av laks registrert i laksetrappa på video. Fordelt på laks under 3 kg, laks mellom 3-7 kg og laks over 7kg. Innsiget av mellomlaks var i år noe senere enn normalt.



Figur 2. Viser antall laks og sjøørret som ble registrert i laksetrappa på ukebasis. Vannføring i m³s for Forsåelva vises på sekundær aksene.

FANGST

For sesongen 2014 ble fiskereglene vedtatt for sesongen 2013 opprettholdt. Formålet var å redusere beskatningen slik at gytebestandsmålet i størst mulig grad skulle oppnås. Fiskesesongen varte i år fra 15-06 til 31.08

All laks over 65 cm var fredet hele sesongen, i tillegg var det «lett» fiske i fluesonen nedenfor Forsåfossen laksetrapp. All fortynging av fluer, snører, og fortom er forbudt.

Tiltakene fungerte etter hensikt og de fleste fiskerne var positiv til reglene.

Beskatningen av laks ble også i år rekordlav og gjenutsettings prosenten er høy.

Tabell 4. viser antall solgte fiskekort og antall innleverte fiskekort.

Korttype	Solgt	Innlevert	% innlevert
Døgn	36	33	91,6
Sesong	56	45	80,3
Uke	7	5	71,4

Tabell 5. viser innrapportert fangst over og under Forsåfossen laksetrapp. Avlivet og gjenutsatt fisk

Sted	Avlivet								Gjenutsatt							
	<3kg		3-7kg		>7kg		Sjørørret		<3kg		3-7kg		>7kg		Sjørørret	
	Tall	Vekt	Tall	Vekt	Tall	Vekt	Tall	Vekt	Tall	Vekt	Tall	Vekt	Tall	Vekt	Tall	Vekt
Over	15	22	0	0	0	0	12	9,7	5	7,9	3	12,1	0	0	2	3
Under	32	57	6	23,1	1	7	20	16	27	43,6	21	76,9	1	8	10	5,5
Sum	47	79	6	23,1	1	7	32	25,7	32	51,5	24	89	1	8	12	8,5

Tabell 6. viser antall kg avlivet og gjenutsatt laks og prosent gjenutsatt laks.

	Avlivet laks	Gjenutsatt laks	% Gjenutsatt
Over laksetrapp	22	20	45,4
Under laksetrapp	87,1	128,5	59,6
Sum vassdrag	109,1 kg	148,5 kg	57,6%

Tabell 7. viser beskatning av laks av totalt innsig og av oppgangen i laksetrappa. Totalt innsig er oppgang + fangst nedenfor laksetrappa beregnet utfra 100% fangstrapportering. Beskatningen vises både i antall fisk og på vektbasis.

	Antall	Avlivet	Vekt	Beskatning/ antall	Beskatning/vekt
Totalt innsig	394	54	109,1	13,7%	12 %
Oppgang laksetrapp	346	15	22	4,3%	2,7 %

Tabell 8. viser hva beskatningen av laks ville vært uten fang & slipp, kvote og fredning av laks over 65cm.

	Antall	Tot. Fangst	Vekt	Beskatning/ antall	Beskatning/vekt
Totalt innsig	394	111	257	28,2%	28,5 %
Oppgang laksetrapp	346	23	44	6,7%	5,2 %

LAKS

Det ble historisk sett en middels laksesesong basert på oppgang i laksetrappa og noe under middels basert på totalt innsig. Den positive utviklingen fortsetter. Fisket etter laks var meget bra i slutten av juni og første uken av juli. Utover juli steg vanntemperaturen til 23 grader, og holdt seg over 20 grader til første uken av august. I den perioden var fisket labert. Sen vår i høyfjellet bidro til økt og stabil vannføring i varmeperioden. Vannføringen holdt seg god helt til slutten av juli. I august var vannføringen middels til lav.

SJØØRRET

Rekord år for sjøørreten. 457 stykk ble registret. Det er tydelig at den ny etablerte bestanden er i vekst. Andelen gytemoden ørret er trolig bare på rundt 60-70 stykk, det er derfor ingen grunn til øke fisketrykket etter denne arten og beskatningen bør holdes lavt. Hoved oppgangen for sjøørret er august og september.

LUS

Variert mengde lus på fisken i år. Generelt lite lus på laks i starten av sesongen, høyeste antall hadde en laks på 87cm fanget i juni, hvor det var 50-60 voksne lus og totalt rundt 200 lus. Ellers var det lite til middels med lus på laksen i starten. Utover sommeren og særlig første halvdel av august økte antallet lus på ny ankommet laksen betydelig. Samtidig var påslaget av lus på førstegangs vandrende sjøørret svært høyt i samme periode. Ett 20 talls sjøørret i størrelsen 20-30 cm ble undersøkt, flertallet hadde et påslag fra 4-15 voksne lus og et ukjent antall små lus. Likevel var skader på sjøørreten som følge av lus betydelig mindre enn i 2013 hvor en stor del av bestanden hadde lav kondisjon og omfattende skader på finner. Det er likevel grunn til bekymring for den høye lusemengden på sjøørreten i år og i fjor og hvorvidt det kan innvirke negativt på den positive trenden for sjøørreten i vassdraget.

ÅL

Det ble tilfeldig observert 2 ål på vandring opp vassdraget fra sjøen. 1 ble observert i laksetrappa mens 1 ble funnet ved siden av laksetrappa på regnvåt bakke.



Bildet viser en liten ål på vandring opp vassdraget ved siden av Forsåfossen. Foto Robin Sommerset. 04.09.2014

OPPDRETTSLAKS

Det ble ikke gjennomført overvåkingsfiske i år på grunn av svært ugunstige forhold. Det ble forsøkt innfangning av laks men det var ikke laks å finne, trolig på grunn av for lav vannføring og utsatt gyting i år. Hoved gytingen var trolig i første halvdel av november. På videoovervåkingen ble det registrert 1 sikker oppdrettslaks, den 6 september. Fisken var 74cm lang. Det reelle tallet er med all sannsynlighet noe høyere, da det i noen tilfeller er vanskelig å vurdere morfologiske trekk utfra video, særlig på laks under 3 kg som passerer kamera i høy hastighet.

Fra sportsfisket ble det totalt fanget 111 laks inkludert gjenutsatt laks, av dem ble 6 stykk vurdert som oppdrettslaks og avlivet. Alle 6 ble fanget nedenfor Forsåfossen laksetrapp og tatt skjellprøve av. Dette gir en andel oppdrettslaks på 5,4 %. Historisk sett for Forsåvassdraget er andelen fanget oppdrettslaks nedenfor Forsåfossen høyere en andelen oppdrettslaks i gytebestanden.



Bildet viser en avlivet oppdrettslaks fanget den 25.06.2014 nedenfor Forsåfossen laksetrapp. Laksen var 66cm lang og 3,1kg. Snute/kjeve deformasjon er spesielt tydelig på denne laksen. *Foto Robin Sommerset.*

GYTEBESTANDSMÅL

Gytebestandsmålet for Forsåvassdraget er 324kg holaks. Beregnet gytebestand er basert på registrert laks på video og fangstdata. Våre tall viser en gytebestand på **432 kg holaks**. Måloppnåelse 133 %. Gytebestandsmålet er dermed oppnådd for sesongen 2014. Årets gytebestand er den høyeste siden 1999-2000 sesongene.

Uten de strenge reguleringene av fisket som elveeierlaget innførte hadde gytebestandsmålet i år blitt kun marginalt oppnådd. Det er ingen grunn til å øke uttaket av laks selv om GBM hadde blitt oppnådd uten restriksjoner i fisket. Uten restriksjoner i fisket er det grunn til anta at fisketrykket etter laks også hadde økt. Uttaket kan først øke når vassdraget viser en stabil høyere produksjon. Etter en rekke dårlige år (2007-2011) med ikke oppnådd GBM er det fordelaktig å ha en så høy gytebestand som mulig. Dette for å sikre en høy produksjon og øke antallet flergangsgyttere. Flergangsgytende laks har trolig vært hardt beskattet tidligere. Skjellprøver fra 2012 viste en beskatning av mellomlaks hvor minimum 37% var flergangsgyttere. Med rette forvaltnings tiltak viser årets tall at det er mulig å oppnå en høy gytebestand selv i år hvor innsiget av laks er under middels.

Forsåvassdragets elveeierlag vil i årene som kommer fortsette å ha ett sterkt fokus på beskatning av laks i kombinasjon med ivaretagelse av allmennhetens interesse for rekreasjon og sportsfiske i vassdraget.

- Forsåvassdragets Elveeierlag-
Per Sommerset
Leder